

ข่าวพยากรณ์และเตือนภัยการระบาดของศัตรูพืช

เพลี้ยแป้ง (Rice Mealy Bug)



เพลี้ยแป้งที่เอาส่วนแป้งปกคลุมออก

ลักษณะการทำลาย
 เพลี้ยแป้ง ทำลายข้าวโดยการดูดกินน้ำเลี้ยงจากต้นข้าวตั้งแต่ระยะกล้าถึงระยะออกรวง ส่วนใหญ่พบทำลายช่วงระยะข้าวแตกกอ ถ้ามีปริมาณมากทำให้กาบใบและใบข้าวเป็นสีเหลืองถึงน้ำตาล เหี่ยวแห้ง แคระแกร็น และแห้งตายทั้งกอ ต้นที่ไม่แห้งตายก็ไม่สามารถออกรวงได้ตามปกติ หรือออกรวงได้ แต่ข้าวมีเมล็ดลีบ พืชระบาดเป็นครั้งคราว มักพบระบาดเป็นหย่อมๆ หรือบางจุดยกเว้นปีที่อากาศแห้ง และฝนแล้ง ความเสียหายจะเกิดขึ้นมาก เช่น ในภาคเหนือตอนบน หรือภาคตะวันออกเฉียงเหนือ

การป้องกันกำจัด

๑. เมื่อข้าวแตกกอ ถ้าพบต้นข้าวเน่าพุบตายหรือแห้งตายเป็นหย่อมๆ และพบเพลี้ยแป้ง ให้ถอนต้นข้าวที่มีเพลี้ยแป้งมาเผาทำลาย
๒. ในแหล่งที่พบการทำลายเป็นประจำ อย่าปล่อยให้พื้นนาแห้ง
๓. เมื่อมีการระบาดรุนแรง ใช้สารคาร์โบซัลเฟนพอสซ์ ๒๐% อีซี) อัตรา ๘๐ มิลลิลิตรต่อน้ำ ๒๐ ลิตรพ่นเฉพาะบริเวณที่มีการทำลาย



ตำแหน่งอาศัยของเพลี้ยแป้งบนต้นข้าว

ข่าวพยากรณ์และเตือนภัยการระบาดของศัตรูพืช

เพลี้ยจักจั่นสีเขียว (Green Rice Leafhopper)



ตัวเต็มวัยเพลี้ยจักจั่นสีเขียว



อาการต้นข้าวจากการทำลายของเพลี้ยจักจั่นสีเขียวพาหะนำโรคใบสีส้ม

ลักษณะการเข้าทำลาย

เพลี้ยจักจั่นสีเขียวอพยพเข้าแปลงข้าวทันที หลังจากเป็นต้นกล้า และมีปริมาณมากที่สุดในช่วงการเจริญเติบโตทางลำต้นและใบ ตัวอ่อนและตัวเต็มวัย ดูดกินน้ำเลี้ยงจากใบและลำต้นข้าว ทำให้ข้าวชะงักการเจริญเติบโตและอาจแห้งตายได้ถ้ามีปริมาณมาก และเป็นแมลงพาหะนำโรคใบสีส้ม (Yellow Orange Leaf Virus) มาสู่ข้าว ทำให้ต้นข้าวแคระแกร็น ใบเหลือง ข้าวออกรวงไม่สม่ำเสมอ เมล็ดลีบ โดยปกติอาศัยอยู่ส่วนบนของต้นข้าวในตอนเช้า และย้ายลงมาด้านล่างของต้นข้าวในตอนบ่าย ตัวเต็มวัยและตัวอ่อนจะแพร่กระจายออกไปไม่อยู่รวมกันเป็นกลุ่ม โดยทั่วไปจึงไม่พบจำนวนมากถึงระดับทำให้ข้าวแห้งตายได้ ในฤดูปลูกเพลี้ยจักจั่นสามารถดำรงชีวิตได้ ๓-๔ ชั่วอายุ ตัวเต็มวัยสามารถตักจับได้จากกับดักแสงไฟ มักพบระบาดในฤดูฝนที่สภาพต้นข้าวเจริญดีเหมาะต่อการขยายพันธุ์ มักพบในฤดูนาปีมากกว่าฤดูนาปรัง

การป้องกันกำจัดอย่างไร ?

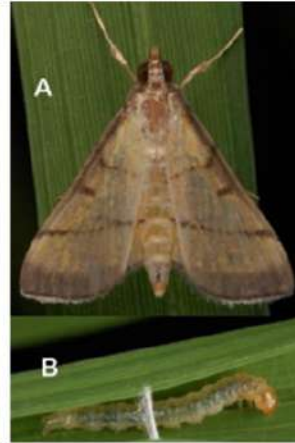
๑. ใช้แสงไฟล่อแมลงและทำลายเมื่อมีการระบาดรุนแรง
๒. ปลูกข้าวพันธุ์ต้านทาน กข๔ กข๕ กข๑๖ กข๒๓ สุพรรณบุรี๑๐ สุพรรณบุรี๙๐ พิชญ์โลก๒ ชุมแพ๑๐ แก้วรวง๘๘ แก่นจันทร์ นางพญา๑๒ พวงไธ
๓. ใช้สารฆ่าแมลงตามคำแนะนำ เช่นเดียวกับกับเพลี้ยกระโดดสีน้ำตาล เมื่อมีการระบาดของโรคใบสีส้ม

ข่าวพยากรณ์และเตือนภัยการระบาดของศัตรูพืช

หนอนห่อใบข้าว (Rice Leafroller, LF)



ด้งต้นหนอนห่อใบข้าว



ผีเสื้อหนอนห่อใบข้าว



ใบข้าวที่แสดงอาการจากการทำลาย

ลักษณะการเข้าทำลาย

ผีเสื้อหนอนห่อใบข้าวจะเคลื่อนย้ายเข้าแปลงนา ตั้งแต่ข้าวยังเล็กและวางไข่ที่ใบอ่อน โดยเฉพาะใบที่ 1-2 จากยอด เมื่อตัวหนอนฟักออกมาจะแทะผิวใบข้าวส่วนที่เป็นสีเขียว ทำให้เห็นเป็นแถบยาวสีขาว บริเวณที่ถูกทำลายจะเป็นทางยาวขนานกับเส้นกลางใบ มีผลให้การสังเคราะห์แสงลดลง หนอนจะใช้ใยเหนียว ที่สกัดจากปาก ดึงขอบใบข้าวทั้งสองด้านเข้าหากัน เพื่อห่อหุ้มตัวหนอนไว้ หนอนจะทำลายใบข้าวทุกกระยะการเจริญเติบโตของข้าว ถ้าหนอนมีปริมาณมากจะใช้ใบข้าวหลายๆใบ มาห่อหุ้มและกัดกินอยู่ภายใน ซึ่งปกติจะพบตัวหนอนเพียงตัวเดียวในใบห่อนั้น ในระยะข้าวออกรวงหนอนจะทำลายใบธง ซึ่งมีผลต่อผลผลิต เพราะ ทำให้ข้าวมีเมล็ดลีบ น้ำหนักลดลง หนอนห่อใบสามารถเพิ่มปริมาณได้ 2-3 อายุขัยต่อฤดูปลูก พบระบาดในนาที่ใส่ปุ๋ยไนโตรเจนอัตราสูง หรือ ดินมีความอุดมสมบูรณ์สูง โดยเฉพาะบริเวณใต้ร่มเงาต้นไม้รอบแปลงนา

การป้องกันกำจัดอย่างไร ?

1. ในพื้นที่ที่มีการระบาดเป็นประจำ ควรปลูกข้าว 2 พันธุ์ขึ้นไป โดยปลูกสลับพันธุ์กัน จะช่วยลดความรุนแรงของการระบาด
2. กำจัดพืชอาศัย เช่น หญ้าข้าวฉาบ หญ้าขนสีชมพู หญ้าปล้อง
3. ไม่ควรใช้สารฆ่าแมลงชนิดเม็ด และสารกลุ่มไพรีทรอยด์สังเคราะห์ หรือสารผสมสารไพรีทรอยด์สังเคราะห์ในข้าวระยะหลังหว่านถึง 40 วัน เพราะศัตรูธรรมชาติจะถูกทำลาย ทำให้เกิดการระบาดของหนอนห่อใบข้าวรุนแรงได้ในระยะข้าวตั้งท้อง-ออกรวง
4. เมื่อเริ่มมีการระบาดของหนอนห่อใบในแปลงข้าว ไม่ควรใช้ปุ๋ยไนโตรเจนในข้าวระยะกล้าโดยเฉพาะเมื่อพบเริ่มมีการทำลายของหนอนห่อใบข้าว หรือใบธงถูกทำลาย 10 เปอร์เซ็นต์ในระยะข้าวมีใบธงแล้ว
5. การใช้ปุ๋ยในนาข้าวควรแบ่งใส่ 2 ครั้ง และใช้ปุ๋ยตามคำแนะนำของกรมการข้าว
6. เมื่อตรวจพบผีเสื้อหนอนห่อใบข้าว 4-5 ตัวต่อตารางเมตร และพบใบข้าวถูกทำลายมากกว่า 15 เปอร์เซ็นต์ในข้าวอายุ 15-40 วัน ใช้สารฆ่าแมลงประเภทดูดซึม เช่น สาร เบนซิลแกป (แบนคอลล 50% ดับบลิวพี) อัตรา 10-20 กรัมต่อน้ำ 20 ลิตร ฟิโปรนิล (แอสเซนด์ 5% เอสซี) อัตรา 30-50 มิลลิลิตรต่อน้ำ 20 ลิตร และสาร คาร์โบซิลแฟน (พอสซ์ 20% อีซี) อัตรา 80-110 มิลลิลิตรต่อน้ำ 20 ลิตร เฉพาะพื้นที่มีใบถูกทำลายจนเห็นรอยขาวๆ

ข่าวพยากรณ์และเตือนภัยการระบาดของศัตรูพืช

แมลงหาล่า (Rice Black Bug)



ตัวเต็มวัยและไข่แมลงหาล่า



นาข้าวที่มีการระบาดรุนแรง

ลักษณะการทำลาย

ตัวอ่อนและตัวเต็มวัยดูดกินน้ำเลี้ยงจากกาบใบข้าวบริเวณโคนต้นข้าว ทำให้บริเวณที่ถูกทำลายเป็นสีน้ำตาลแดงหรือเหลือง ขอบใบข้าวเปลี่ยนเป็นสีน้ำตาลดำคล้ายข้าวเป็นโรคไหม้ตามข้อของลำต้นข้าว เป็นบริเวณที่แมลงหาล่าชอบ เพราะเป็นแหล่งที่มีน้ำเลี้ยงมาก การทำลายในระยะข้าวแตกกอทำให้ต้นข้าวที่อยู่กลางๆ กอข้าวมีอาการแคระแกร็น มีสีเหลืองหรือเหลืองแกมน้ำตาล และการแตกกอลดลง ถ้าทำลายหลังระยะข้าวตั้งท้องทำให้รวงข้าวแกร็น ออกรวงไม่สม่ำเสมอและรวงข้าวมีเมล็ดลีบ ต้นข้าวอาจเหี่ยวตายได้ ถ้ามีแมลงจำนวนมากทำให้ต้นข้าวแห้งไหม้ คล้ายกับถูกเพลิงไหม้กระโดดสีน้ำตาลทำลายแมลงหาล่าทำลายได้ทุกระยะการเจริญเติบโต

การป้องกันกำจัดอย่างไร ?

1. ใช้แสงไฟล่อแมลงและทำลายในช่วงที่มีการระบาดรุนแรง เนื่องจากแมลงหาล่าชอบบินมาเล่นแสงไฟเวลากลางคืน
2. ปลูกข้าวที่มีอายุเก็บเกี่ยวสั้น เพื่อลดการเพิ่มประชากรในนาข้าว
3. กำจัดวัชพืชที่ขึ้นหนาแน่นในนาข้าว เพื่อให้นาข้าวโปร่งแสงแดดส่องถึงโคนต้นข้าว ทำให้สภาพนาข้าว ไม่เหมาะแก่การอยู่อาศัยของแมลงหาล่า
4. หมั่นตรวจนาข้าวสม่ำเสมอหรือทุกสัปดาห์ ถ้าพบแมลงหาล่ามากกว่า 5 ตัวต่อกอหรือกลุ่มข้าว ควรใช้สารฆ่าแมลงคาร์โบซัลแฟน (พอสซ์ 20% อีซี) อัตรา 80 มิลลิลิตรต่อน้ำ 20 ลิตร หรือคลอร์ไพริฟอส (ลอร์สแบน 40% อีซี) อัตรา 40 มิลลิลิตรต่อน้ำ 120 ลิตร พ่นเฉพาะจุดที่มีการระบาดโดยพ่นบริเวณโคนต้นข้าวในเวลาเช้าหรือเย็น